

□□□□□□□□□□□□□□□□

□□□□□□□□□□□□□□□□[®] □□□□□□

□□□□□□□□□□□□□□□□

エナジア®・アテキュラ®・ウルティプロ®・オンブレス®・シープリ®のいずれかをご使用の患者さんへ

ブリーズヘラー® の 使い方

吸入器「ブリーズヘラー®」の使い方をご紹介します。

VIDEO

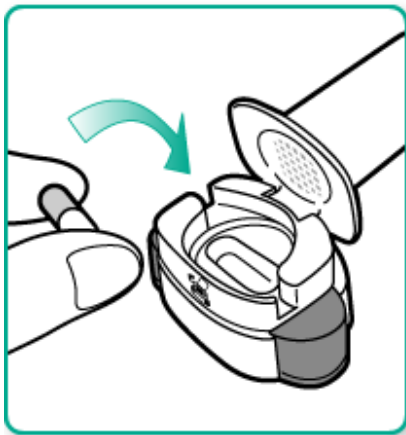
ブリーズヘラー®の使い方

ブリーズヘラー®の使い方

ブリーズヘラー®の使い方4

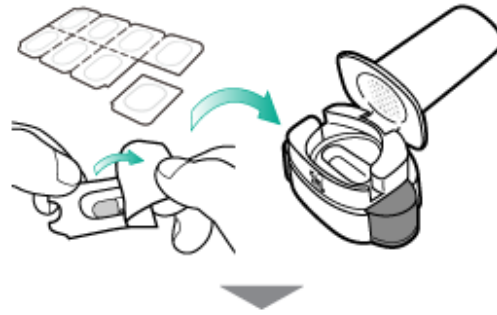
Image

ステップ1 吸入器(ブリーズヘラー®)にカプセルを1つだけ充填します。



- 吸入器(ブリーズヘラー®)のキャップを外し、マウスピース(吸入口)を開け、アルミシートから取り出したカプセル1つをカプセル充填部(穴)に入れます。

*製品によって開け方が異なりますので、製品に同封の解説書をご確認ください。

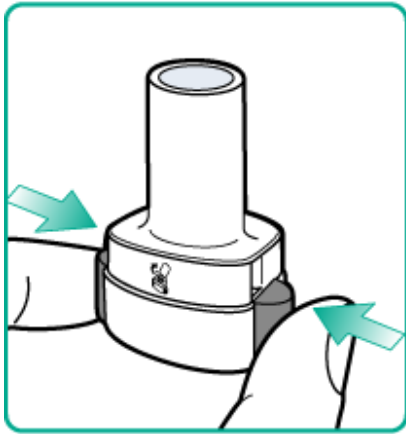


- マウスピース(吸入口)を、「カチッ」と音がするまでしっかりと閉じます。

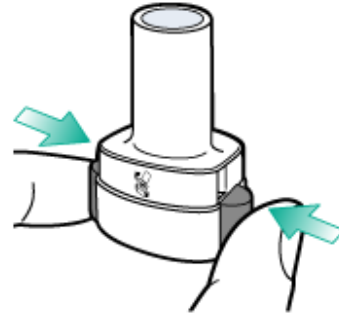


マウスピース(吸入口)にカプセルを直接入れて吸入することはできません。

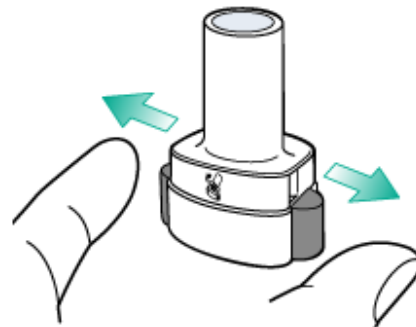
ステップ2 青色のボタンをしっかり押し、離します。



- 両側の青色のボタンを1度だけ、**しっかり最後まで**押します。
(ボタンを押すことで、カプセルから薬(粉末)が出るように穴をあけています)



- 最後まで押したら青色の**ボタンを離します。**
(ボタンを押したままでは吸入できません)

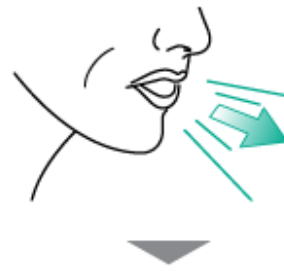


Image

ステップ3 息をはき出してから正面を向いたまま、できるだけ深く吸入します。



- 吸入する前に、必ず息をはき出します。



- 吸入し終わったら、苦しくならない程度に息を止め、マウスピース(吸入口)を口から離し、息をはき出します。

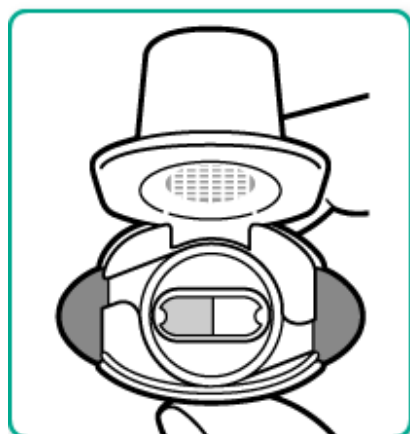


息を吸い込むとカプセル充填部(穴)の中でカプセルが回転し、薬(粉末)が放出されます。息を吸い込んでもカプセルの回転する音が聞こえない場合は、カプセルがカプセル充填部に詰まっている可能性があります。吸入器(ブリーズヘラー®)の基部を軽くたたき、慎重にカプセルの詰まりをゆるめてください。このとき、両側の青色のボタンは押さないでください。その後、マウスピース(吸入口)を閉じ、ステップ3を行ってください。

Image

吸入が終わったら・・・

空になっていることを確認し、カプセルを捨てます。
※カプセル内に薬(粉末)が残っている場合は、マウスピース(吸入口)を閉じてもう一度ステップ3を行ってください。

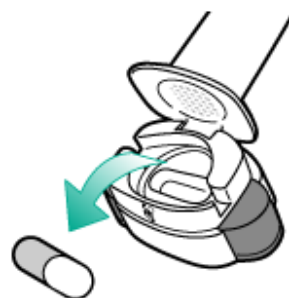


薬(粉末)が
残っている。



空

- 本体を横に倒して空のカプセルを捨て、マウスピース(吸入口)を閉じてキャップを元に戻します。



- 吸入後はうがいをするか、口をすすぎます。
口の中に残っているお薬を洗い流し、副作用を予防するためです。
口に含んだ水は、飲み込まず、吐き出してください。

□□□□□□□□□□□□□□□□

□□□□□□

Source URL: <https://www.pro.novartis.com/jp-ja/products/onbrez/inhalation>