

# GUÍA ILUSTRADA PARA PACIENTES

KISQALI  
(RIBOCICLIB)



KISQALI. RIBOCICLIB  
GUÍA ILUSTRADA PARA PACIENTES  
2023

CR: ALBA ROSA DÍAZ  
DEPÓSITO LEGAL: TF 285-2023

SERVICIO DE ONCOLOGÍA MÉDICA

HOSPITAL UNIVERSITARIO  
NUESTRA SEÑORA DE CANDELARIA

KISQALI (RIBOCICLIB) ES UN TRATAMIENTO INDICADO EN CÁNCER DE MAMA METASTÁSICO CON RECEPTORES HORMONALES



NO SE TRATA DE QUIMIOTERAPIA, SINO DE UN INHIBIDOR DE LAS CICLINAS QUE CONTROLAN EL CICLO CELULAR



SUENA MUY COMPLICADO, ¿VERDAD? PERO VERÁS QUE NO ES PARA NADA COMPLICADO...



NUESTRAS CÉLULAS PASAN PERIODOS EN LATENCIA Y OTROS EN DIVISIÓN



CUANDO LA CÉLULA ESTÁ PREPARADA PARA DIVIDIRSE LA CICLINA LE DA EL VISTO BUENO...



Y LA DIVISIÓN SE LLEVA A CABO



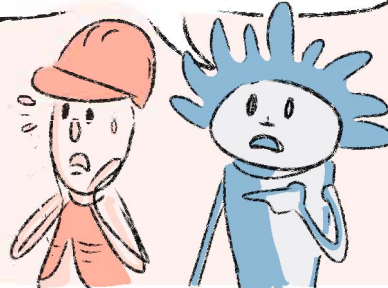
¿Y cómo funciona KISQALI?

¡OYE! ¡PARA!  
¿Qué estás haciendo?

Voy a darle paso a esta célula que ya está lista para su división



¡Será mejor que no lo hagas! ¡Es una célula tumoral! ¡Si se divide sólo nos causará problemas!

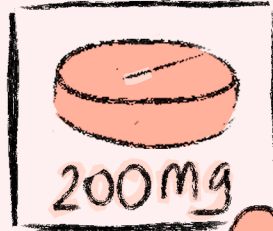
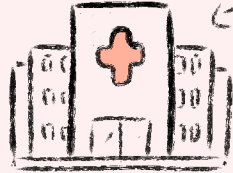


¡Las células tumorales están siempre intentando engañarnos!

Lo sé. ¡Por eso es importante seguir investigando para que más gente como yo venga a echaros una mano!



KISQALI ES UNA MEDICACIÓN DE DISPENSACIÓN HOSPITALARIA, ES DECIR, SÓLO PUEDE RECOGERSE EN LA FARMACIA DEL HOSPITAL



LA DOSIS HABITUAL DE KISQALI ES DE **600 MG** AL DÍA. O LO QUE ES LO MISMO, **3 COMPRIMIDOS** EN UNA ÚNICA TOMA.



EN FUNCIÓN DE LA TOLERANCIA SU MÉDICO PUEDE DECIDIR DISMINUIR LA DOSIS

LOS COMPRIMIDOS PUEDEN TOMARSE CON O SIN COMIDA, PERO RECOMENDAMOS HACERLO POR LA MAÑANA, Y A LA MISMA HORA, PARA CONVERTIRLO EN RUTINA



EVITE MASTICAR O TRITURAR LOS COMPRIMIDOS

SI OLVIDA TOMAR UNA DOSIS ES PREFERIBLE CONTINUAR CON LA DOSIS SIGUIENTE. ¡NO TOME UNA DOSIS DOBLE PARA COMPENSAR!



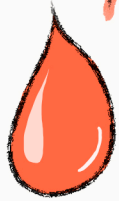
SI POR ERROR TOMA DEMASIADOS COMPRIMIDOS O INCLUSO OTRA PERSONA TOMA SU MEDICAMENTO PÓNGASE EN CONTACTO CON SU MÉDICO O ACUDA AL HOSPITAL



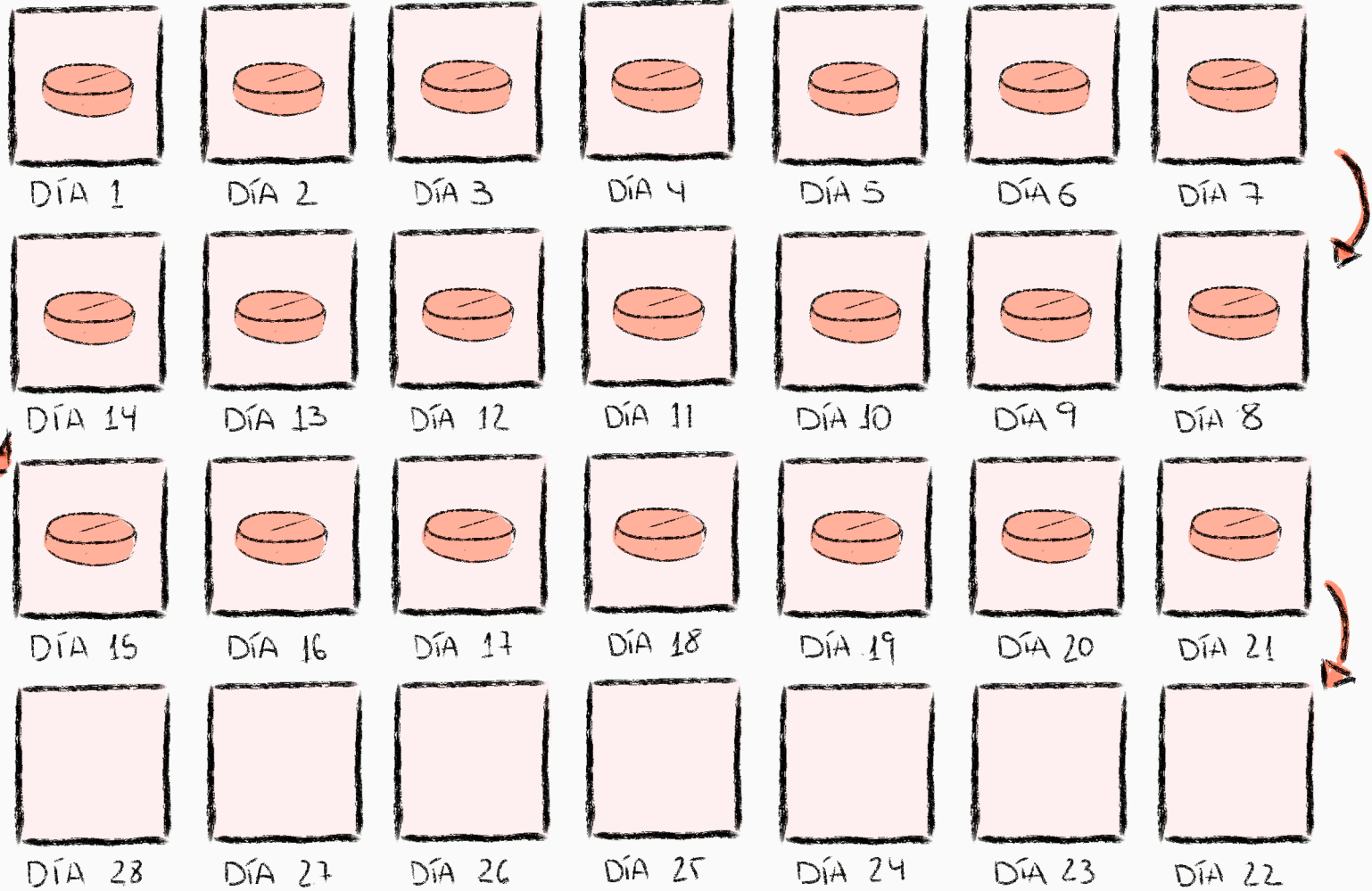


KISQALI SE TOMA POR CICLOS. UN CICLO DURA 28 DÍAS, ES DECIR, 4 SEMANAS.

ANTES DE INICIAR CADA CICLO REALIZAREMOS UN ANÁLISIS SANGUÍNEO



SI TODO ES CORRECTO, SU ONCÓLOGO AUTORIZARÁ EL INICIO DEL CICLO



TOMAREMOS EL TRATAMIENTO DURANTE 21 DÍAS SEGUIDOS Y DESCANSAREMOS LA ÚLTIMA SEMANA

KISQALI SIEMPRE SE ACOMPAÑA DE UN TRATAMIENTO HORMONAL. SU ONCÓLOGO LE EXPLICARÁ CÓMO TOMAR DICHO TRATAMIENTO

# EFFECTOS SECUNDARIOS

¡RECUERDA!

ESTOS EFECTOS SECUNDARIOS NO TIENEN POR QUÉ OCURRIR, PERO ES IMPORTANTE CONOCERLOS

## DISMINUCIÓN DE LAS CÉLULAS DE LA SANGRE

- KISQALI puede hacer descender los valores de algunas células sanguíneas.
- En la mayoría de los casos estas situaciones surgen sin síntomas, y lo único que debemos hacer es control con analíticas

## ¿QUÉ PODEMOS HACER?

- Vigilar la aparición de lesiones rojas y puntiformes en la piel, o mayor facilidad para sangrar al cepillarnos los dientes o al sonarnos la nariz
- Cuando las defensas bajan se pueden desarrollar infecciones. Por tanto, si presentamos **fiebre** ( $>38^{\circ}\text{C}$ ) **debemos acudir al hospital** para comprobar los niveles de defensas.



**PLAQUETAS.** Son las células que favorecen la coagulación de la sangre



**HEMOGLOBINA.** Transporta el oxígeno por la sangre. Cuando descende hablamos de anemia



**NEUTRÓFILOS.** Comúnmente conocidos como 'defensas'

se fabrican  
en la  
**MÉDULA ÓSEA**



# DUDAS MUY COMUNES AL RESPECTO...

---

¿DEBO AISLARME POR SI MIS DEFENSAS ESTUVIERAN BAJAS?

**¡NO!**

La mayoría de las infecciones que se producen cuando las defensas se encuentran bajas son culpa de microorganismos que habitan en nuestro cuerpo de forma habitual. Evite el contacto con personas 'agripadas', pero no se aisle de su entorno. Haga vida normal.

¿DEBO TOMAR ALGÚN ALIMENTO PARA SUBIR LAS DEFENSAS O CORREGIR LA ANEMIA?

**¡NO!**

Las células sanguíneas descienden a causa del tratamiento, no por problemas en la alimentación. Por lo tanto, la alimentación no lo solucionará. Su médico le pautará algún refuerzo o suplemento si fuera necesario, pero en la mayoría de los casos basta con dejar descansar nuestra médula ósea

# EFECTOS SECUNDARIOS

---

## DIGESTIVOS

### ○ SENSACIÓN NAUSEOSA

Puede controlarse con medidas dietéticas y medicación

### ○ DIARREA

Puede controlarse con medidas dietéticas y medicación

### ○ ALTERACIÓN DE LOS PARÁMETROS HEPÁTICOS

Puede observarse en el análisis sin acompañarse de síntomas En la mayoría de los casos se corrige con descanso del tratamiento

## CUTÁNEOS

### ○ PICOR Y SEQUEDAD CUTÁNEA

Beber abundante agua y utilizar cremas hidratantes puede ser de gran utilidad

### ○ REACCIONES CUTÁNEAS

Si presentase alguna reacción cutánea que le llame la atención, consulte con su médico o acuda urgencias si ésta empeorase con rapidez

## CARDIACOS

KISQALI puede producir alteraciones en el electrocardiograma, por lo que su médico puede solicitarle esta prueba con cierta regularidad



# RECOMENDACIONES GENERALES

## ALIMENTACIÓN

- Evitar la GRANADA y el POMELO. Pueden interferir con el tratamiento.
- Si tiene náuseas evite grandes comidas: es preferible comer menos y varias veces al día.
- Si tiene diarrea tome abundante agua e inicie una dieta astringente: arroz, pollo hervido, verduras y manzanas sin piel. Evite lácteos, café, grasas y condimentos

¡ojo!

Una correcta alimentación es fundamental para la salud. Seguir una dieta sana y equilibrada ha demostrado beneficios en pacientes oncológicos.

No existen alimentos mágicos, ni alimentos 'que ayuden al cáncer', ni 'dietas milagrosas anticáncer'

Muchas 'sustancias naturales', como la moringa, la hierba de san juan o la guanábana pueden interferir en el metabolismo del tratamiento, aumentando los efectos secundarios sin aportar ningún beneficio. Si desea tomar algún suplemento, consúltelo antes con su médico

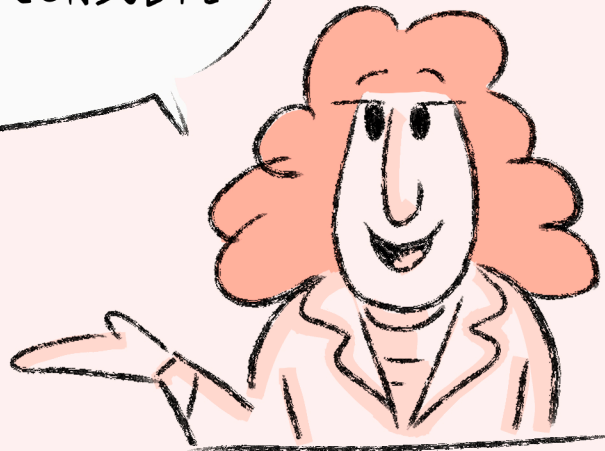


# RECOMENDACIONES GENERALES

---

- EL EJERCICIO REGULAR HA DEMOSTRADO IMPORTANTES BENEFICIOS EN EL PACIENTE ONCOLÓGICO. CAMINAR, CORRER, NATACIÓN, PILATES... ELIJA SU ACTIVIDAD Y ¡SEA CONSTANTE!
- SI VA A INICIAR UN NUEVO TRATAMIENTO POR OTRA CAUSA, COSÚLTELO ANTES CON SU ONCÓLOGO. LAS INTERACCIONES MEDICAMENTOSAS CON KISQALI SON FRECUENTES

Y RECUERDE QUE ESTAMOS  
AQUÍ PARA AYUDARLE. ¡ANTE  
CUALQUIER DUDA, CONSULTE  
CON SU MÉDICO!



# PARA MÁS INFORMACIÓN...

- Prospecto AEMPS: KISQALI® 200mg comprimidos recubiertos con película.  
Disponible en: [https://cima.aemps.es/cima/dochtml/p/1171221001/P\\_1171221001.html](https://cima.aemps.es/cima/dochtml/p/1171221001/P_1171221001.html)
- Ficha Técnica de KISQALI®. Novartis Europharm Ltd


¿NOS DARÍAS TU OPINIÓN?



SERVICIO DE  
ONCOLOGÍA  
MÉDICA



Hospital Universitario  
Ntra. Sra. de Candelaria

Con la colaboración de  **NOVARTIS**